

# ТЕХНИЧЕСКИЙ ПАСПОРТ ИЗДЕЛИЯ



**ИНСТАЛЛЯЦИЯ ДЛЯ СКРЫТОГО МОНТАЖА**  
**АРТИКУЛ: VRQ71**



**ГАРАНТИЯ ВЫСОКОГО КАЧЕСТВА VIEIR GROUP**

# ТЕХНИЧЕСКИЙ ПАСПОРТ ИЗДЕЛИЯ

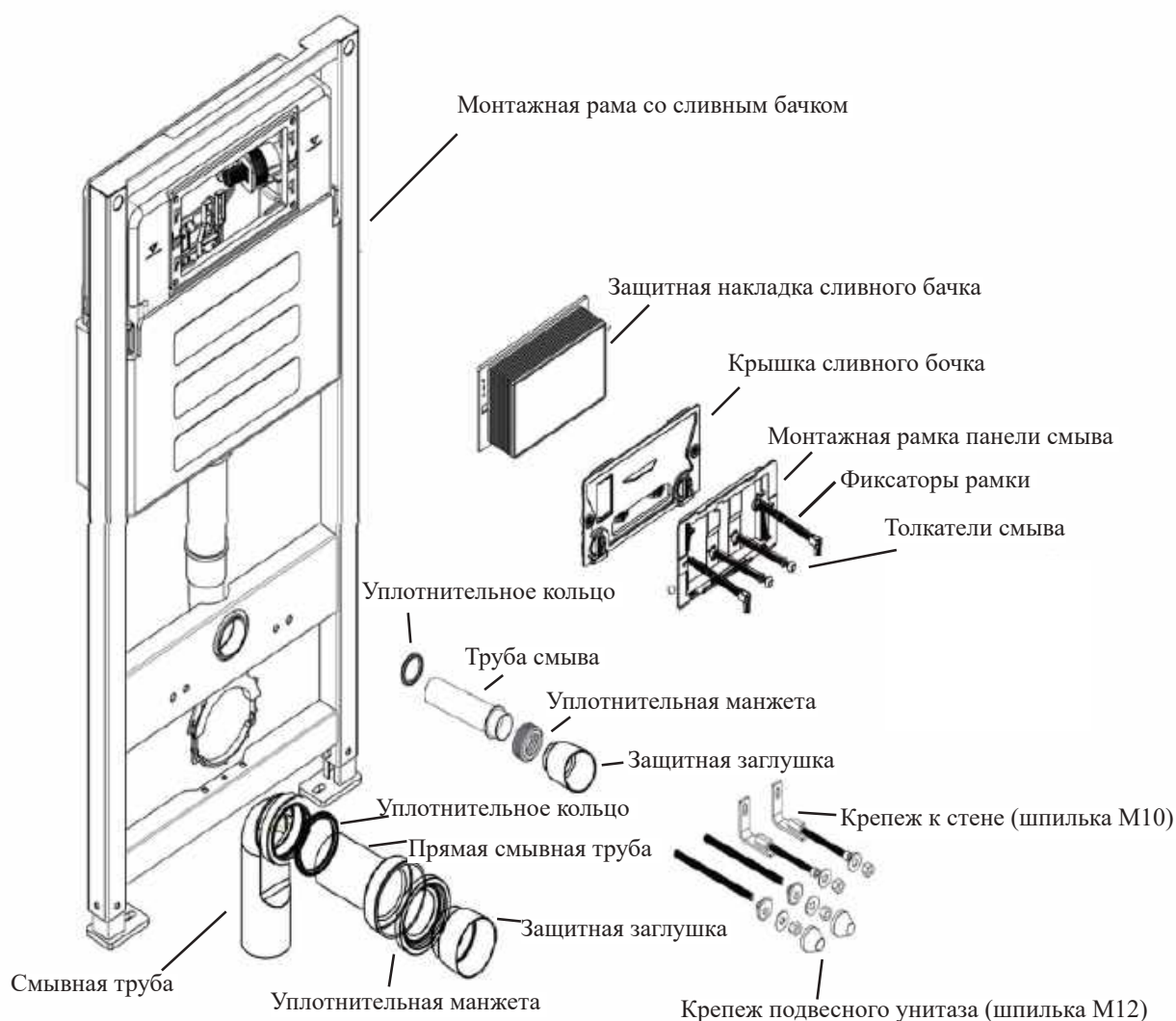
## 1. ОПИСАНИЕ.

Изделие предназначено для скрытого монтажа и служит для крепления подвесного унитаза. Сливной бачок с верхним подводом воды и фронтальным расположением клавиши смыва. Инсталляция монтируется на готовую стену или в нишу и зашивается в декоративный короб.

## 2. ТЕХНИЧЕСКИЕ ХАРАКТЕРИСТИКИ.

Наименование	Ед.изм.	Значение
Максимальное рабочее давление	бар	10
Время заполнения бачка в объеме 6,0 л, не более, мин	мин	2.5
Стабильность уровня: изменение уровня воды при изменении, давления на 0,1 МПа, не более, мм	мм	2.0
Установленный ресурс не менее, тыс. циклов	-	150
Присоединительный размер	дюйм	G1/2"
Малый слив, л	л	4
Регулируемый полный слив, л	л	6

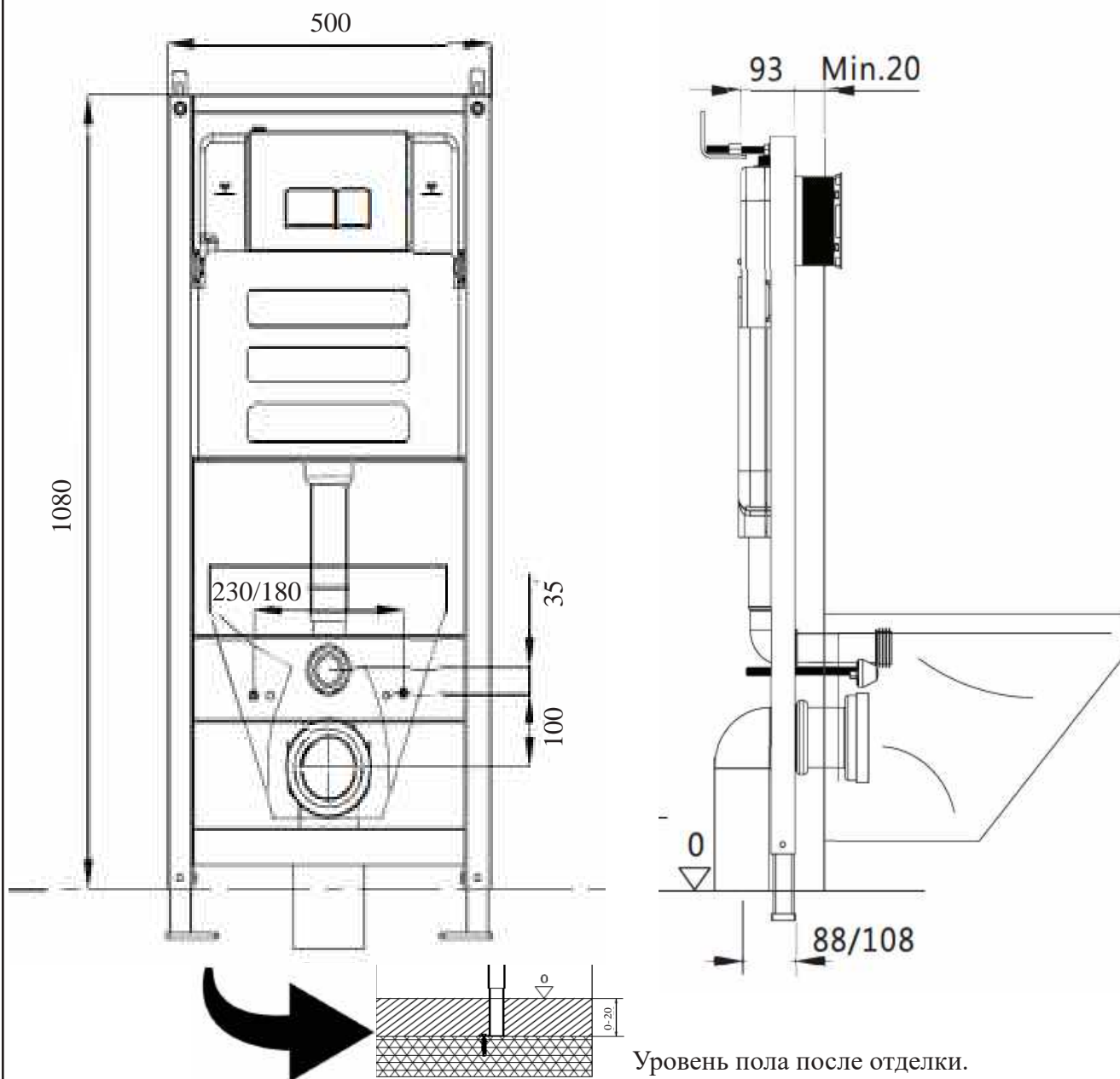
## 3. КОМПЛЕКТАЦИЯ.



1. Внимательно проверьте комплектацию. **Внимание! Кнопка смыва в комплект не входит.**
2. Производите монтаж согласно инструкции.
3. Смывной бачок полностью протестирован и смонтирован на раме, не снимайте его во избежание поломок.

# ТЕХНИЧЕСКИЙ ПАСПОРТ ИЗДЕЛИЯ

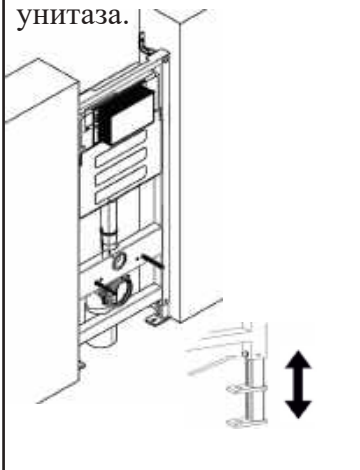
## 4. МОНТАЖНЫЕ РАЗМЕРЫ ИЗДЕЛИЯ В СБОРЕ.



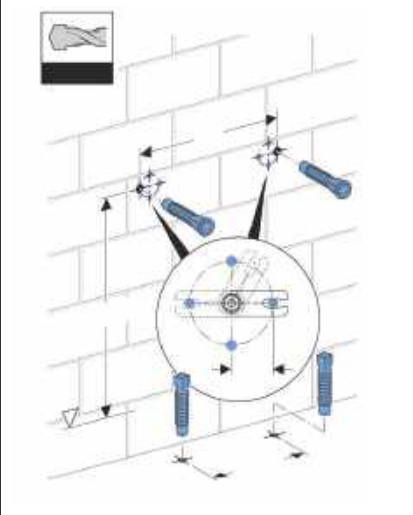
# ТЕХНИЧЕСКИЙ ПАСПОРТ ИЗДЕЛИЯ

## 5. ИНСТРУКЦИЯ ПО МОНТАЖУ И УСТАНОВКЕ ИЗДЕЛИЯ.

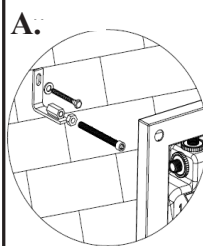
1. Выставить раму по высоте и зафиксировать в зависимости от высоты пола и установки унитаза.



2. Разметка отверстий для крепления рамы к задней стене и полу.

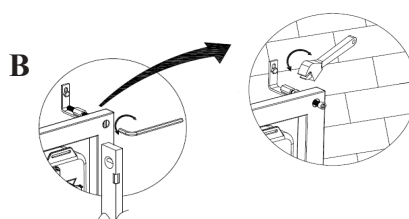


3. Крепление рамы к задней стенке.

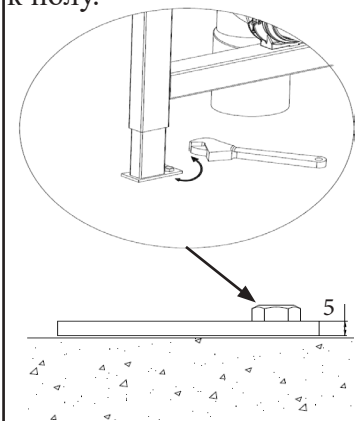


А. Закрепите уголки к стене с помощью анкеров.

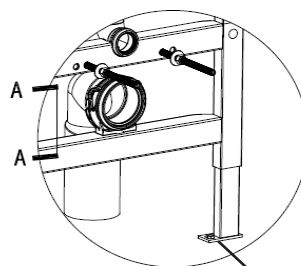
В. С помощью винтов выставите по уровню раму и зафиксируйте ключом контрагайки.



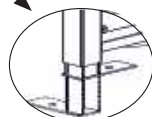
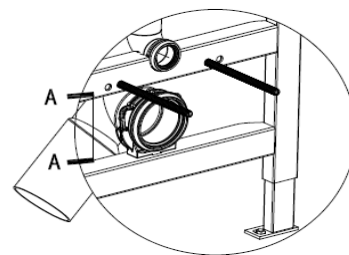
3. Плотно затяните анкера, используйте все 2 анкера для фиксации рамы к полу.



4. Отрегулируйте и зафиксируйте трубу канализации.

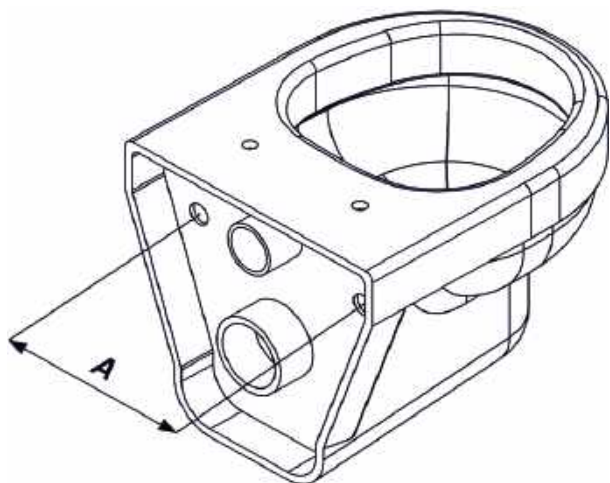


A-A

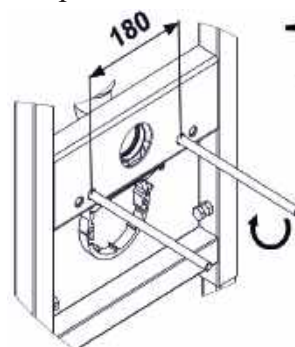


При необходимости ножки можно развернуть.

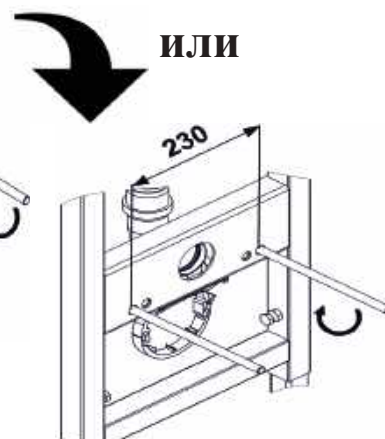
5. Измерить межосевой размер унитаза.



6. Установить шпильки в зависимости от межосевого расстояния:

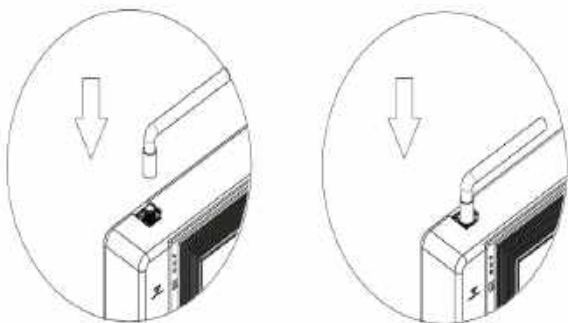


ИЛИ

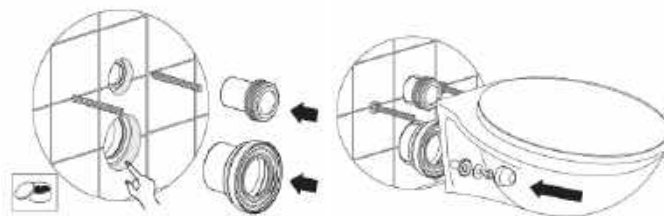


# ТЕХНИЧЕСКИЙ ПАСПОРТ ИЗДЕЛИЯ

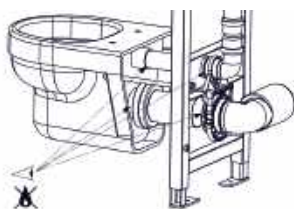
7. Присоединить шланг подвода воды.



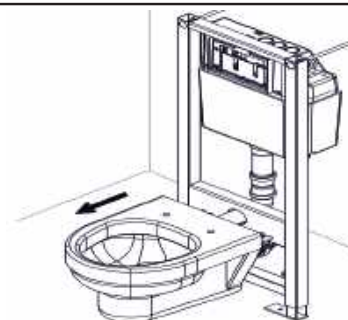
8. Установить унитаз, предварительно обработав резинки силиконовой смазкой.



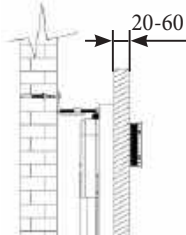
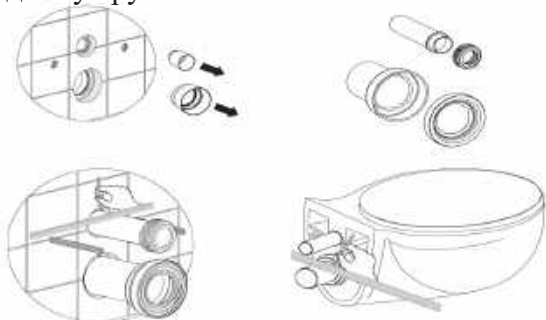
9. Открыть кран, протестировать работу клапанов и слив унитаза.



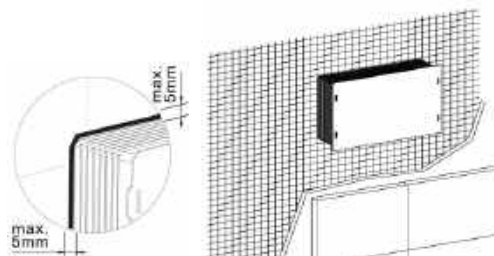
10. Снять унитаз.



11. Разметить и подготовить нужную длину труб.

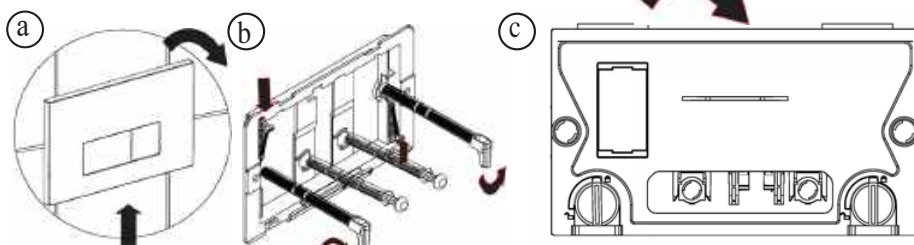


12. Выполнить облицовку стены с декоративной отделкой.



## 6. ТЕХНИЧЕСКОЕ ОБСЛУЖИВАНИЕ СМЫВНОГО БАЧКА.

6.1. Снимите панель смыва.



а. Нижнюю часть панели сдвинуть вверх. Панель сверху тянуть на себя.

б. Открутить фиксаторы и ослабить защелки монтажной рамки. Убрать толкатели смыва.

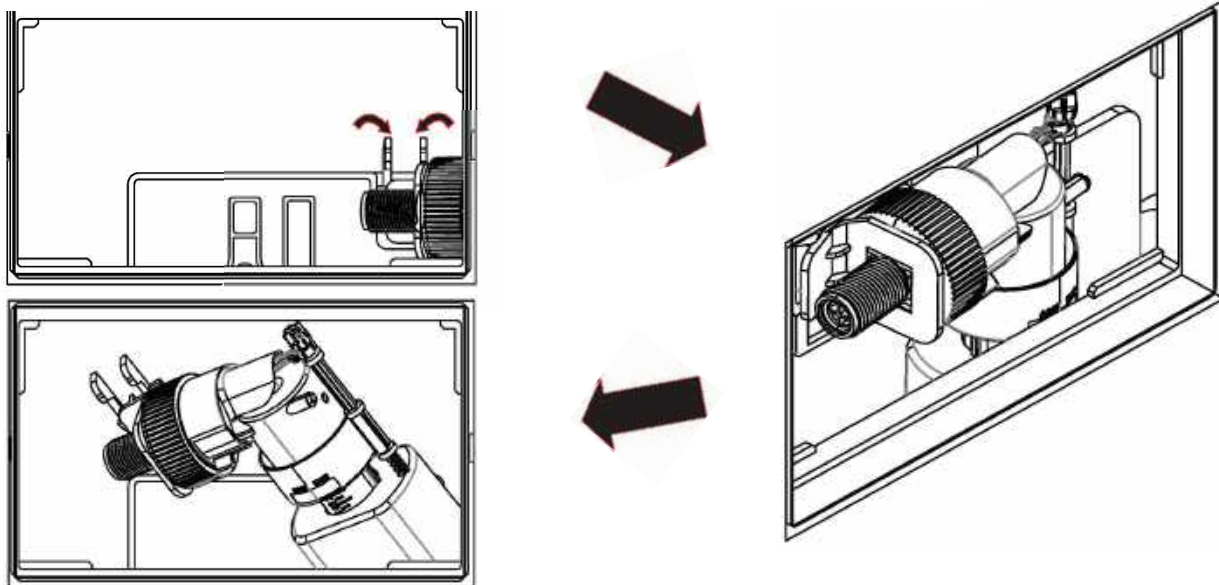
с. Крышку сливного бака в верхней части потянуть на себя.



## ТЕХНИЧЕСКИЙ ПАСПОРТ ИЗДЕЛИЯ

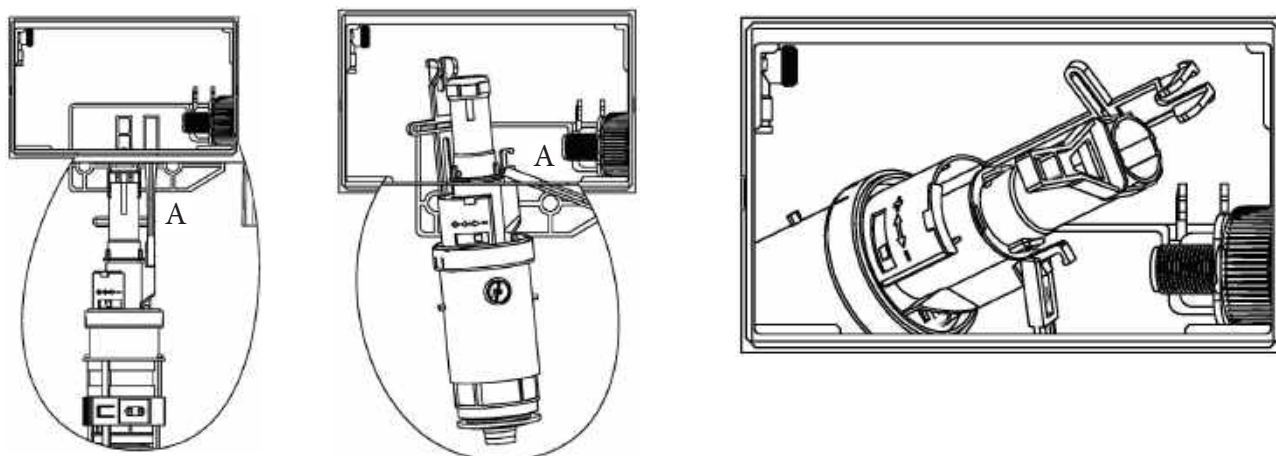
### 6.2. Демонтируйте наливной клапан.

Сожмите лапки фиксатора друг к другу и снимите наливной клапан.

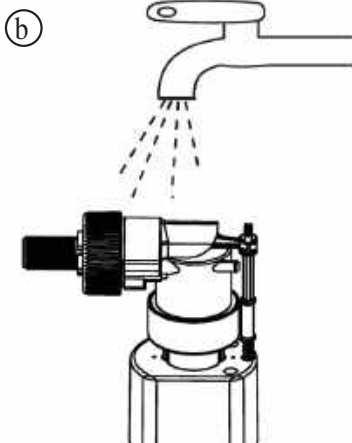
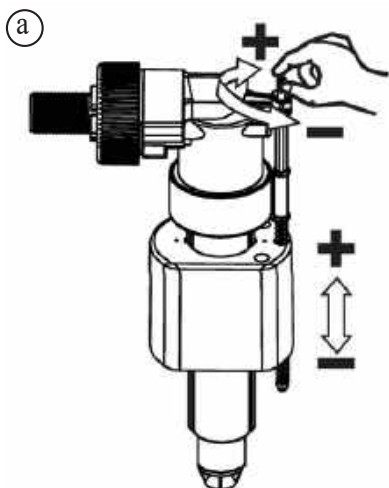


### 6.3. Демонтируйте сливной клапан.

Отсоедините сливной клапан от корпуса бака. Аккуратными движениями вверх, наклоняя колонну, достаньте сливной клапан из бака.



### 6.4 Обслуживание наливного клапана



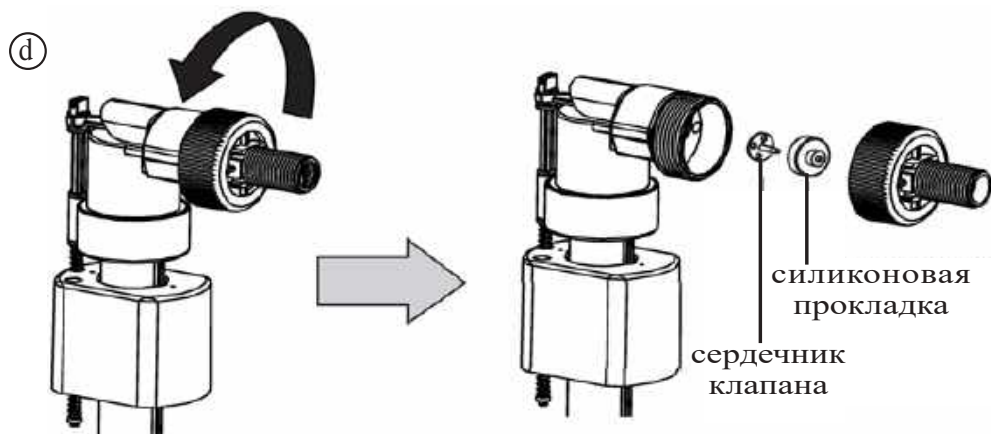
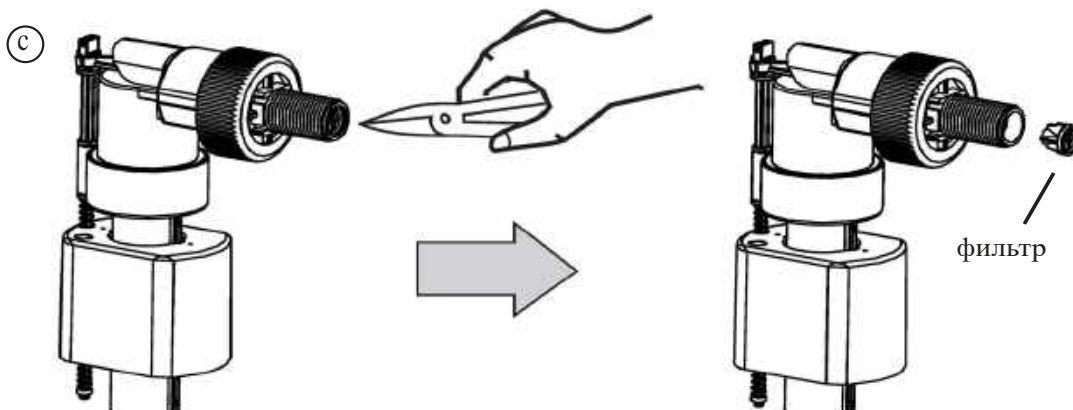
а. Отрегулируйте уровень воды в бачке, поворачивая шток в право или в лево.

б. При необходимости промойте наливной клапан проточной водой..

с. Извлеките фильтр и при необходимости очистите его от шлама.

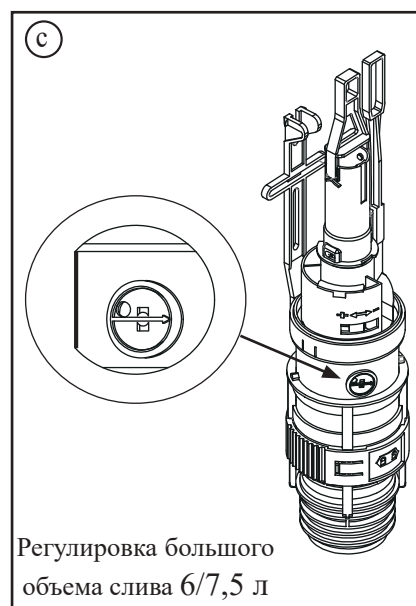
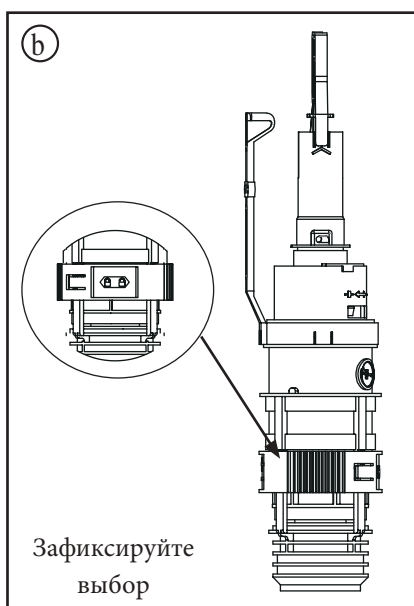
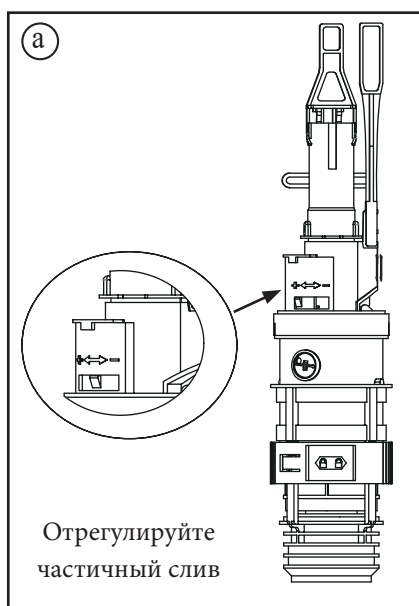
д. Открутите наливной клапан, очистите сердечник клапана и силиконовую прокладку.

# ТЕХНИЧЕСКИЙ ПАСПОРТ ИЗДЕЛИЯ

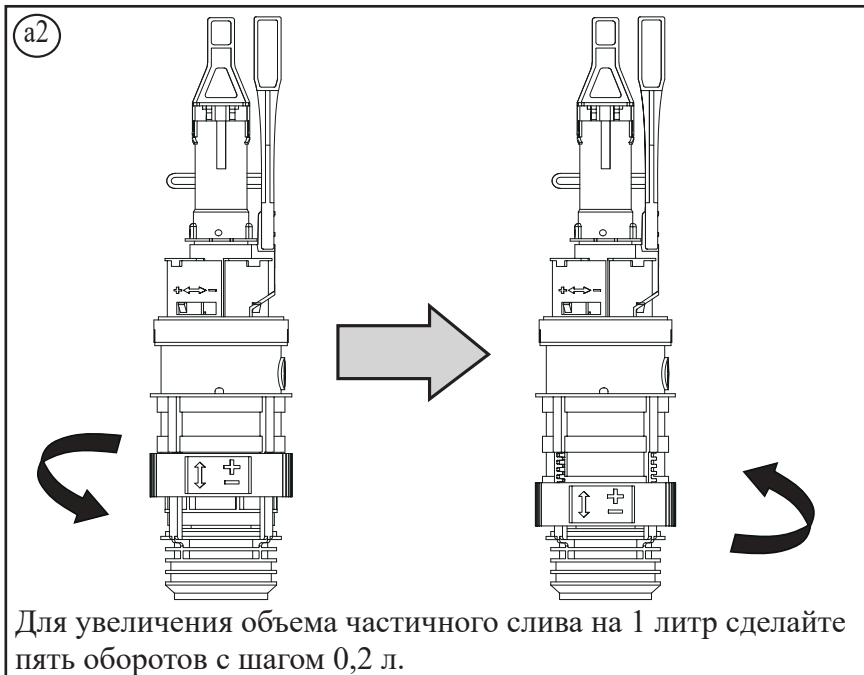


Неисправность	Способ устранения
1. Уровень воды низкий или высокий	Отрегулируйте уровень воды (рис. а)
2. Вода постоянно течет	Проверьте уплотнительную прокладку (рис. d)
3. Вода медленно набирается	Промойте фильтр, увеличьте давление воды (рис. с)
4. Другие неисправности	Обратитесь в сервисный центр по т.8-985-490-77-00

## 6.5 Регулировка сливного клапана.



## ТЕХНИЧЕСКИЙ ПАСПОРТ ИЗДЕЛИЯ



### Возможные неисправности и способы устранения причин неисправности для сливного клапана

	ПРИЧИНА	СПОСОБ УСТРАНЕНИЯ
1. Вода не сливается	Неисправен сливной клапан	Замените сливной клапан
	Низкий уровень воды	Отрегулируйте уровень воды
	Сливной клапан пропускает воду	Замените уплотнительную прокладку на сливном клапане
2. Протечка воды	Сливной клапан заблокирован	Промойте сливной клапан от загрязнений

### 7. ТЕХНИЧЕСКОЕ И СЕРВИСНОЕ ОБСЛУЖИВАНИЕ.

Порядок обслуживания наливного клапана и сливного клапана изложен в пункте №6 данного руководства по эксплуатации изделия, сервисные мероприятия производятся по мере необходимости.

### 8. УСЛОВИЯ ХРАНЕНИЯ И ТРАНСПОРТИРОВКИ.

Изделия должны храниться в упаковке предприятия-изготовителя по условиям хранения 3 по ГОСТ 15150.

Транспортировка изделий должна осуществляться в соответствии с условиями 5 по ГОСТ 15150.

### 9. УТИЛИЗАЦИЯ.

Утилизация изделия (переплавка, захоронение, перепродажа) производится в порядке, установленном Законами РФ от 22 августа 2004 г. № 122-ФЗ «Об охране атмосферного воздуха», от 10 января 2003 г. № 15-ФЗ «Об отходах производства и потребления», а также другими российскими и региональными нормами, актами, правилами, распоряжениями и пр., принятыми во исполнение указанных законов.

### 10. ГАРАНТИЙНЫЕ ОБЯЗАТЕЛЬСТВА.

Изготовитель гарантирует соответствие устройства требованиям безопасности, при условии соблюдения потребителем правил использования, транспортировки, хранения, монтажа и эксплуатации.

#### Гарантия не распространяется на дефекты:

- возникшие в случаях нарушения правил, изложенных в настоящем паспорте об условиях хранения, монтажа, эксплуатации и обслуживания изделий;



## ТЕХНИЧЕСКИЙ ПАСПОРТ ИЗДЕЛИЯ

- возникшие в случае ненадлежащей транспортировки и погрузо-разгрузочных работ;
- возникшие в случае воздействия веществ, агрессивных к материалам изделия;
- вызванные пожаром, стихией, форс-мажорными обстоятельствами;
- вызванные неправильными действиями потребителя;
- возникшие в случае постороннего вмешательства в конструкцию изделия;
- гарантия не покрывает случаи износа оборудования, вызванные малым использованием, но при использовании с водой, несоответствующей техническим требованиям ГОСТ 2761-84
- производитель не несет ответственность за материальный ущерб и травмы, возникшие в результате неправильного монтажа и эксплуатации.

### **11. УСЛОВИЯ ГАРАНТИЙНОГО ОБСЛУЖИВАНИЯ.**

Претензии к качеству товара могут быть предъявлены в течение гарантийного срока.

В случае необоснованности претензии, затраты на диагностику и экспертизу изделия оплачиваются Покупателем.

#### **Гарантийный срок эксплуатации:**

- **на раму и корпус бачка -10 лет при условии установки изделия в помещениях с влажностью не более 75%;**
- **арматура бачка, сливные и наливные механизмы - 5 лет или 60 (шестьдесят) месяцев, но не более 6 лет со дня выпуска;**
- **резиновые уплотнители и прокладки: 2 года.**

При предъявлении претензий к качеству товара, покупатель предоставляет следующие документы:

1. Заявление в произвольной форме, в котором указываются:

- название организации или Ф.И.О. покупателя;
- фактический адрес покупателя и контактный телефон;
- название и адрес организации, производившей монтаж;
- адрес установки изделия;
- краткое описание дефекта.

2. Документ, подтверждающий покупку изделия (накладная, квитанция);

3. Копия гарантийного талона со всеми заполненными графами.

# ТЕХНИЧЕСКИЙ ПАСПОРТ ИЗДЕЛИЯ

## Сведения о приемке и упаковке

Изделие изготовлено и принято в соответствии с требованиями технических условий производителя и признано годным к эксплуатации. Изделие упаковано согласно требованиям технических условий производителя.

ГАРАНТИЙНЫЙ ТАЛОН			
Дата выпуска	См. также последние 4 цифры серийного номера(в формате м.г.)		
Изделие	ИНСТАЛЛЯЦИЯ ДЛЯ СКРЫТОГО МОНТАЖА		
Модель	VRQ71	№ изделия	
Торговая организация			
Дата продажи			

Для обращения в гарантийную мастерскую необходимо предъявить изделие и правильно заполненный гарантийный талон.

## Импортер и организация, уполномоченная на принятие претензий от потребителей:

ООО «Сантехмаркет» ИНН 7724433227, 115583, Москва, ул.Генерала Белого 26, офис 710, Тел: 8 (800) 775-81-91

## Срок службы не ограничен.

Мы постоянно заботимся об улучшении качества обслуживания наших потребителей, поэтому, если у Вас возникли нарекания на качество товара или требуется проведение гарантийного ремонта, пожалуйста, сообщите об этом в службу поддержки:



**WhatsApp: 8-985-490-77-00 с 9:00 до 18:00 по Московскому времени; ВС-выходной.**

Данная гарантия не ограничивает право покупателя на претензии, вытекающие из договора купли-продажи, а также не ограничивает законные права потребителей.

- Изделие конечным потребителем получено в исправном состоянии и полностью укомплектовано.
- Претензий к внешнему виду покупатель не имеет.
- Покупатель с условиями проведения гарантийного обслуживания ознакомлен.

Подпись покупателя	М.П.
--------------------	------



**ГАРАНТИЙНЫЕ ОБЯЗАТЕЛЬСТВА:**

**ГАРАНТИЙНЫЙ СРОК:**

- **НА РАМУ И КОРПУС СЛИВНОГО БАЧКА -**
  - **10 ЛЕТ (СТОДВАДЦАТЬ МЕСЯЦЕВ);**
  - **АРМАТУРА БАЧКА,**
- **СЛИВНЫЕ И НАЛИВНЫЕ МЕХАНИЗМЫ -**
  - **5 ЛЕТ (ШЕСТЬДЕСЯТ МЕСЯЦЕВ);**

**С ДАТЫ ПРОДАЖИ КОНЕЧНОМУ ПОТРЕБИТЕЛЮ.**

**ПО ВОПРОСАМ ГАРАНТИИ ОБРАЩАТЬСЯ:**

**по телефону Россия: 8 (800) 775-81-91**

**WhatsApp: 8-985-490-77-00**

**с 9:00 до 18:00 по Московскому времени.**

